

## Spis Treści

I. Wstęp .....	2
II. Projekty złożone .....	2
Runda 1 .....	2
Runda 2 .....	5
Runda 3 .....	6
III. Projekty realizowane.....	7
Runda 1 .....	8
Runda 2 .....	10
Runda 3 .....	11
IV Podsumowanie.....	13
Projekty złożone oraz ocenione .....	13
IV. Udział finansowy partnerów zagranicznych.....	17

## **I. Wstęp**

W 2000 r. Euroregion Bałtyk otrzymał 300 tys. EUR jako dotację celową na realizację Funduszu Małych Projektów w ramach programu Phare CBC Polska-Region Morza Bałtyckiego (transza PL 9917). Koszty zarządzania programem wyniosły 5%, tj. 15 tys. EUR. Dla wnioskodawców dostępna była kwota 285 tys. EUR.

Zgodnie z postanowieniami Umowy zlecającej wykonanie zadania państwowego zawartej między Euroregionem a Władzą Wdrażającą Program Współpracy Przygranicznej Phare wszystkie środki powinny być zakontraktowane do 15 grudnia 2001 r., a cały program rozliczony do 31 grudnia 2002 r.

W zaproszeniu do składania wniosków określono maksymalną kwotę dofinansowania do 10 tys. EUR, nie wyznaczono progu dolnego (minimalnej kwoty) oraz maksymalnej wartości ogólnej projektu. Takie kryteria obowiązywały podczas wszystkich trzech konkursów edycji PL9917.

Niniejsze sprawozdanie omawia każdą z rund oddzielnie, zarówno pod względem projektów złożonych, ocenionych oraz zakwalifikowanych do realizacji. W przedostatnim rozdziale podsumowujemy cały program – wszystkie trzy rundy. Ostatnia część sprawozdania pokrótce przedstawia finansowy udział partnerów zagranicznych w realizacji programu.

## **II. Projekty złożone**

### ***1 Runda***

Przed rozstrzygnięciem pierwszego konkursu projektów zostały rozpatrzone dwa wnioski własne Stowarzyszenia, które uzyskały wsparcie w wysokości 43 644 EUR. Poniższe zestawienia projektów złożonych w ramach rundy 1 nie uwzględniają tych dwóch pierwszych projektów i we wszystkich tabelach podajemy dane dotyczące tylko projektów złożonych i rozpatrzonych po 31 października 2000 r.

W 1 rundzie Funduszu ogółem wpłynęło 74 projekty (od numeru 3 do numeru 76).

	Ogółem wnioski złożone (74)
Wartość projektów ogółem	1.185.894,69 EUR*
Wnioskowane dofinansowanie Phare	569.303,90 EUR
Udział własny	611.149,84 EUR

Tabela (a -II)

W zestawieniach nie wykazujemy tego deklarowanego udziału partnera zagranicznego (temat ten omawia rozdział V).

Z powodów formalnych odrzucono 11 wniosków. Tabela (b-II) ilustruje wartości tych projektów:

	wnioski odrzucone (11)
Wartość projektów ogółem	157.215,12 EUR
Wnioskowane dofinansowanie Phare	81.486,42 EUR
Udział własny	71.026,70 EUR

Tabela (b - II)

Wartość ogólna projektów w tabeli (b - II) uwzględnia udział partnera zagranicznego podawanego przez wnioskodawców jako część wliczaną do budżetu projektu. Ogółem powstała różnica ponad 6 tys. EUR.

Zaliczenie udziału finansowego partnera zagranicznego do wartości ogólnej projektu stanowiło poważny błąd budżetowy, gdyż najczęściej po dokonaniu korekty arytmetycznej udział własny wnioskodawcy kształtował się na poniżej minimalnego (tj. 25% wartości ogólnej projektu). Inne błędy formalne omówione są w części merytorycznej niniejszego Sprawozdania.

Do oceny ekspertów skierowano 63 wnioski. Ich wartość przedstawia się następująco:

	Wnioski ocenione – 63
Wartość projektów ogółem	1.028.679,57 EUR
Wnioskowane dofinansowanie Phare	487.817,48 EUR
Udział własny	540.123,14 EUR**

\* różnica matematyczna między sumą dofinansowania Phare i udziału własnego, a wykazaną wartością całkowitą projektów wynika z błędnie zaliczonego przez wnioskodawców do wartości całkowitej projektu udziału partnera zagranicznego.

Powyżej 65 punktów oceniono 34 wnioski (z 63), ostatecznie do realizacji zakwalifikowano 32 projekty.

Oceniając przedstawione budżety stwierdzono, że wnioskodawcy często przeszacowali je. Obawiając się zmian kursu euro i próbując zabezpieczyć się przed skutkami gwałtownego spadku, w poszczególnych pozycjach wpisywali zawyżone kwoty. Innym poważnym błędem był brak logicznego związku między budżetem a proponowanymi działaniami. Wnioskodawcy nie wykazywali niezbędności podejmowanych działań dla osiągnięcia zakładanych celów oraz konieczności nakładów na te działania. Często nie uzasadniali odpowiednio planowanych zakupów, szczególnie w przypadku dużych dostaw (np. komputery, inny sprzęt elektroniczny itd.).

Brak bezpośrednich powiązań „cele  $\longleftrightarrow$  działania  $\longleftrightarrow$  budżet” i brak dokładnych wyliczeń szczegółowych, nieprecyzyjne określenie wydatków były powodem niskiej oceny całego wniosku. Pracując nad budżetem należy pamiętać, iż każdy grantodawca (sponsor) może wesprzeć nasze działania, pod warunkiem, że nasze cele i podejmowane działania będą jasno określone, a wydatki dobrze umotywowane i sformułowane.

Po dokonaniu odpowiednich poprawek w budżetach (dostosowaniu ich do zaleceń ekspertów, Komitetu Sterującego oraz Władzy Wdrażającej Program Phare ) wartość projektów przedstawiała się następująco:

	Wnioski , które uzyskały dofinansowanie
Wartość projektów ogółem	397.616,58 EUR
Wnioskowane dofinansowanie Phare	204.985,08 EUR
Udział własny	192.631,50 EUR

Tabela (d - II)

Średnia planowana wartość dofinansowania jednego projektu w ramach 1 rundy wynosiła 6405,78 EUR, średnia wartość całkowita projektu 12425,52 EUR, a średni udział własny – 6019,74. Tabela (e - II) przedstawia średnie oraz procentowe wartości projektu zakwalifikowanego do realizacji w ramach 1 rundy.

\*\* W wartości ogólnej uwzględniono kwotę 738,95EUR – udział partnera zagranicznego w jednym z projektów. Wnioskodawca pomimo udziału partnera zapewnił współfinansowanie powyżej wymaganego minimum

	Średnia wartość w EUR dla jednego projektu (plan)	%
Wartość ogółem	12.425,52	100
Dofinansowanie Phare	6405,78	51,55
Udział własny	6019,74	48,45

Tabela (e - II)

## 2 Runda

W związku z tym, iż nie rozdzielono pełnej kwoty, dostępnej w ramach 1 rundy konkursu, postanowiono ogłosić drugi konkurs. Do marca 2001 r. rozdysponowano ogółem kwotę 263.62908 EUR (2 wnioski własne, 32 wnioski zakwalifikowane w 1 rundzie oraz koszty zarządzania Funduszem). Pozostała wolna kwota 36.370,92 EUR. Do momentu ogłoszenia konkursu w ramach 2 rundy Stowarzyszenie zrealizowało i rozliczyło 2 projekty własne. W przypadku obu wniosków wydatkowano mniejsze kwoty niż zakładano i powstała w ten sposób rezerwa w wysokości 6796,14 EUR włączono do ogólnej kwoty dostępnej w ramach drugiej rundy konkursu, dzięki temu wynosiła ona 43.167,06 EUR. Konkurs ogłoszono w marcu 2001 r. , ogółem wpłynęło 19 wniosków (w tym jeden własny) – kwoty przedstawia tabela (f - II)

	Wnioski złożone w ramach 2 rundy
Wartość ogółem	258 987,82 EUR <sup>***</sup>
Dofinansowanie Phare	145 850,47 EUR
Udział własny	111 735,35 EUR

Tabela (f - II)

Z powodów formalnych odrzucono 4 wnioski o wartości 47 887,34 EUR (udział Phare – 28.506,14 EUR, udział własny – 17.979,20 EUR<sup>\*\*\*</sup>).

<sup>\*\*\*</sup> wartość całkowita uwzględnia 1402 EUR zadeklarowane przez partnerów zagranicznych (3 wnioski)

Eksperti ocenili 15 wniosków, z których 9 postanowiono dofinansować. Poniższe tabele (g - II) i (h - II) prezentują koszty projektów ocenionych oraz tych, które uzyskały wsparcie.

	Wnioski ocenione ramach 2 rundy
Wartość ogółem	211.100,48 EUR
Dofinansowanie Phare	117.344,33 EUR
Udział własny	93.756,15 EUR

Tabela (g - II)

	Wnioski , które uzyskały wsparcie finansowe w ramach 2 rundy
Wartość ogółem	100.492,95 EUR
Dofinansowanie Phare	43.167,06 EUR
Udział własny	57.325,89 EUR

Tabela (h - II)

Średnia wartość projektu dofinansowanego w ramach 2 rundy wyniosła:

	Średnia wartość projektu w EUR (planowana)	%
Wartość ogółem	11.165,88	100
Dofinansowanie Phare	4796,34	42,96
Udział własny	6369,54	57,04

Tabela (i - II)

W projektach złożonych w ramach 2 rundy powtarzały się błędy popełniane wcześniej. Z punktu widzenia formalnego – dwa nie spełniały warunku minimalnego (tj. 25%) udziału własnego, ponadto niektóre z propozycji budżetowych były zawyżone.

### **3 Runda**

Rezerwa 39 872,37 EUR powstała po rozliczeniu do 31 października 2001 r. wszystkich projektów została rozdysponowana w ramach 3 rundy konkursu. W stosunku do przyznanego dofinansowania (dla dwóch rund) tj. 248.152,14 EUR

stanowi to 16,07%. Wyznaczono bardzo krótkie terminy składania wniosków i dlatego zaproszenie skierowano bezpośrednio do ewentualnych wnioskodawców – gmin członkowskich Stowarzyszenia z prośbą o rozpropagowanie tej informacji na swoim terenie. Zgłoszono 7 wniosków (w tym jeden własny). Tabela (j - II) przedstawia zestawienie wniosków, które wpłynęły :

	Wnioski złożone i ocenione w ramach 3 rundy
Wartość ogółem	69.386,53 EUR
Dofinansowanie Phare	52.388,04 EUR
Udział własny	16.998,49 EUR

Tabela (j - II)

Zaakceptowano do realizacji 6 wniosków (w tym raport końcowy) na kwoty:

	Wnioski realizowane w ramach 3 rundy
Wartość ogółem	53.423,71EUR
Dofinansowanie Phare	39.872,37 EUR
Udział własny	13.551,34 EUR

Tabela (k - II)

### III. Projekty realizowane

Projekty złożone w ramach 1 i 2 rundy były realizowane od 23 lutego do 31 października 2001 r.

Pierwsze wnioski o zaliczki skierowano do Władzy Wdrażającej Program Współpracy Przygranicznej Phare w końcu lutego 2001 r. i na początku marca.

W związku z przedłużoną procedurą i koniecznością uzyskiwania podpisów na dyspozycjach przelewów w Ministerstwie Finansów, pierwsze kwoty Euroregion przekazał Beneficjantom 27 marca 2001. Ostatnie zaliczki części pierwszej i drugiej w edycji PL 9917 przekazano 25 września 2001r. Projekty z tzw. „dogrywki” otrzymały zaliczki w lutym 2002 r. (ostatnia – 18 lutego). Ogółem zaliczkowano 44 projekty, trzy zostały zrealizowane siłami własnymi wnioskodawców. Do lutego 2002 w ramach zaliczek przekazano Beneficjantom 145.196,34 EUR, z czego zwrócono Euroregionowi 3600,00 EUR (przekazana zaliczka na projekt, który nie był zrealizowany).

## 1 Runda

Do realizacji skierowano 32 wnioski, 1 wnioskodawca, którego wniosek uzyskał dofinansowanie w ramach 1 konkursu zrezygnował całkowicie z jego realizacji. Zestawienia uwzględniają 31 zrealizowanych wniosków.

	Wnioski zrealizowane w ramach rundy 1 – do 31 października 2001
Wartość projektów ogółem	302.902,29 EUR
Dofinansowanie Phare	171.294,56 EUR
Udział własny	131.607,73 EUR

Tabela ( a - III )

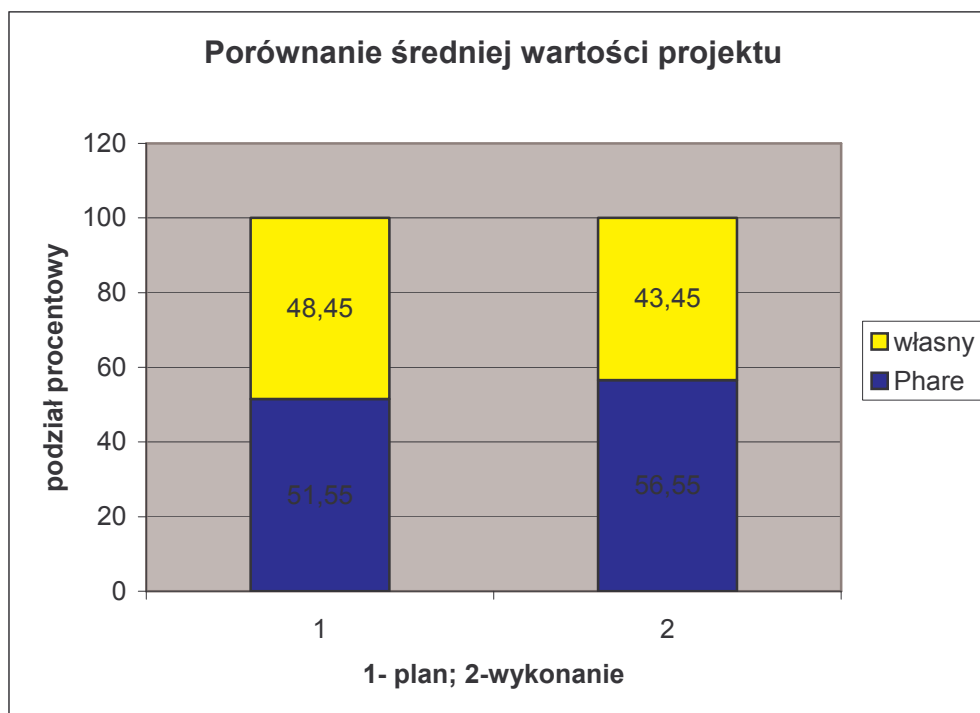
Realizacja nie napotykała większych trudności. Dla niektórych Beneficjentów problemem stało się opłacenie faktur i rachunków w sytuacji, gdy dany wydatek był zakwalifikowany do sfinansowania z funduszu Phare, a zaliczka już wcześniej została wydatkowana. Szczególnie w przypadku instytucji kulturalnych, organizacji pozarządowych dużym problemem było i jest zapewnienie całości finansowania, a potem długie oczekiwanie na rozliczenie projektu. Rodzi się pytanie w jaki sposób możemy zmodyfikować i usprawnić system zarządzania, tak aby w przypadku gdy rozliczenie projektu zostało przyjęte, Beneficjent nie musiał czekać na należne mu środki zbyt długo, jak miało to miejsce w tej edycji programu.

W trakcie rozliczania projektów uwidoczniły się błędy popełnione przy planowaniu budżetu. Szczególnie dotyczyło to podziału między środkami funduszu Phare oraz środkami własnymi Beneficjanta w przypadku dużych imprez. Wnioskodawcy starając się wykazać całość kosztów po stronie polskiej wpisali wydatki finansowane nie tylko z własnych środków, lecz również partnera krajowego. Przy rozliczeniu rachunki wystawione na partnera nie mogły być uwzględnione i wykazany udział własny bardzo odbiegał od planowanego, choć koszty zostały poniesione tak, jak wcześniej planowano. Jest to jedna z przyczyn powstania dużej różnicy między planowanym udziałem własnym , a rzeczywiście wykazany (ok. 60 tys. EUR).

	Średnia wartość projektu w EUR (realizacja)	%
Wartość ogółem	9771,04 EUR	100
Dofinansowanie Phare	5525,63 EUR	56,55
Udział własny	4245,41 EUR	43,45

Tabela ( b - III )

Porównując podział procentowy planowanych kosztów średniego projektu do realizacji można stwierdzić, iż zmienił się on nieznacznie – tylko o 5 %. Ilustruje to poniższy wykres:



W ramach pierwszej transzy projektów nie zrealizowano całego planu. Tabela (c – III) ilustruje procentowe wykonanie budżetu.

RAZEM 32 WNIOSKI	Plan (32)	Wykonanie (31)	%
Koszt całkowity	39.7616,58	302.902,29	76,18
Phare	204.985,08	171.294,56	83,56

Udział własny	192.631,5	131.607,73	68,32
---------------	-----------	------------	-------

Tabela (c-III)

## 2 Runda

Z 19 wniosków 2 rundy do realizacji rekomendowano 9. Termin ich realizacji był taki sam jak w rundzie 1, tj. do 31 października 2001. Niestety, podobnie jak poprzednio jeden z Beneficjentów całkowicie zrezygnował z dofinansowania. Nie spowodowało to większych komplikacji, gdyż nie podpisał umowy z Euroregionem i nie przekazano mu zaliczki.

Tabela (d-III) ilustruje wartość 8 projektów zrealizowanych w ramach 2 rundy.

	Wnioski zrealizowane w ramach 2 rundy – do 31 października 2001
Wartość projektów ogółem	70.453,09 EUR
Dofinansowanie Phare	36.985,21 EUR
Udział własny	33.467,88 EUR

Tabela ( d - III )

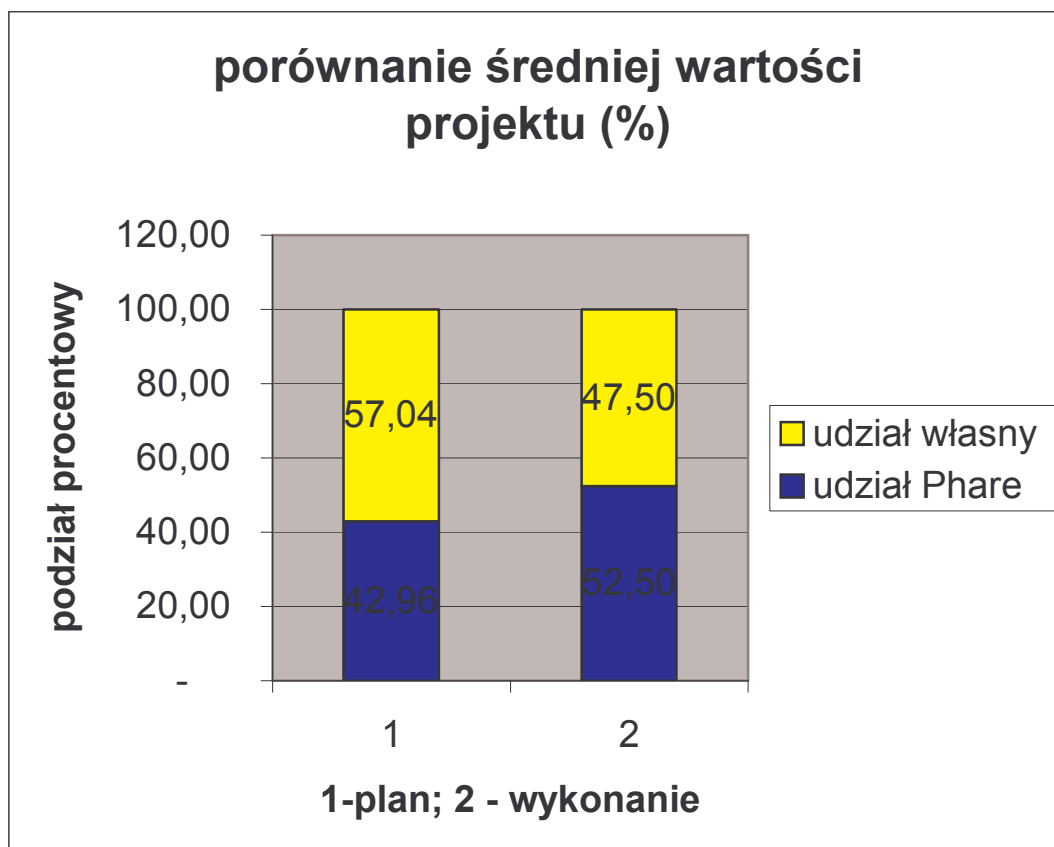
Rezerwa finansowa rundy 2 wyniosła 6181,85 EUR co w stosunku do rozdysponowanej kwoty stanowi 14,32%. Środki te zostały rozdysponowane w ramach rundy 3.

Średnia wartość projektu zrealizowanego wynosi:

	Średnia wartość projektu w EUR (realizacja)	%
Wartość ogółem	8806,64EUR	100
Dofinansowanie Phare	4623,15 EUR	52,50
Udział własny	4183,49 EUR	47,50

Tabela (e - III )

W porównaniu do planowanej – średnia wartość projektu w ramach rundy 2 zmieniła się bardziej, niż w rundzie 1. Ilustruje to poniższe zestawienie:



Procentowe wykonanie budżetu 2 rundy ilustruje tabela f-III:

RAZEM WNIOSKI	Plan (9)	Wykonanie (8)	%
Koszt całkowity	100.492,95	70.453,09	70,11
Phare	43.167,06	36.985,21	85,68
Udział własny	57.325,89	33.467,88	58,38

Tabela f-III

### 3 Runda

Trzecia runda jest dość specyficzna. Rozdzielona kwota jest rezerwą powstałą po realizacji 1 i 2 rundy. W ramach tej rundy wpłynęło 7 wniosków, 6 uzyskało akceptację i od połowy grudnia 2001 do marca 2002 r. 5 z nich zrealizowano i rozliczono. Ostatni projekt – Raport końcowy zrealizowano do połowy maja 2002 r.

Wartość zrealizowanych w tej rundzie wniosków przedstawia tabela g-III.

	Wnioski zrealizowane w ramach 3 rundy – do 30 kwietnia 2002
Wartość projektów ogółem	48.632,62 EUR
Dofinansowanie Phare	35.983,67 EUR
Udział własny	12.648,95 EUR

Tabela ( g - III )

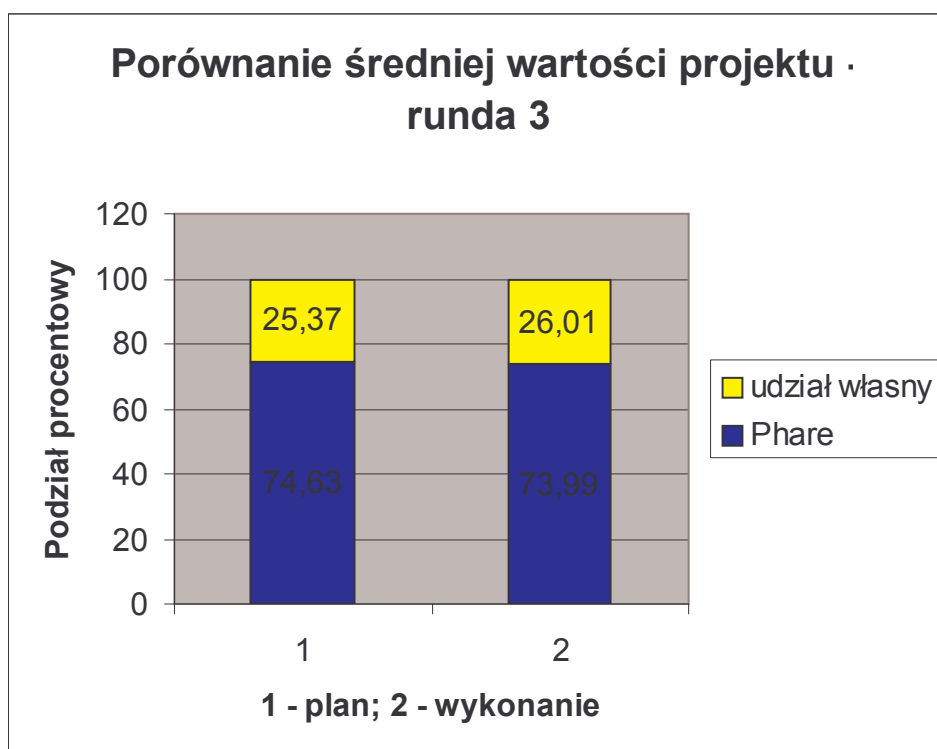
Wśród projektów 3 rundy tylko jeden był realizowany bez zaliczki, 5 wnioskodawców w styczniu i lutym otrzymało zaliczki. Rozliczenia nie napotykały większych trudności, niestety pełna kwota nie została wykorzystana. Powodem tego była mniejsza liczba uczestników poszczególnych wydarzeń – zmniejszyły się dzięki temu koszty noclegów, wyżywienia itd.

Średni koszt projektu realizowanego w ramach 3 rundy ilustruje tabela h-III.

	Średnia wartość projektu w EUR (realizacja)	%
Wartość ogółem	8105,44 EUR	100
Dofinansowanie Phare	5997,28 EUR	73,99
Udział własny	2108,16 EUR	26,01

Tabela (h - III )

W porównaniu do planowanej – średnia wartość projektu w ramach 3 rundy zmieniła się nieznacznie, zmiany ilustruje poniższy wykres:



Poniższa tabelka przedstawia wykonanie budżetu w poszczególnych pozycjach:

<b>Razem 6 wniosków</b>	<b>Plan</b>	<b>Realizacja</b>	<b>%</b>
Koszt całkowity	53 423,71	48 632,62	91,03
Phare	39 872,37	35 983,67	90,25
udział własny	13 551,34	12 648,95	93,34

Tabela (i - III )

## **IV Podsumowanie**

### ***Projekty złożone oraz ocenione***

Ogółem we wszystkich konkursach złożono 102 wnioski. Z powodów formalnych odrzucono 15 wniosków. Do oceny merytorycznej dopuszczono 87 wniosków, wniosków, z czego 49 zostało rekomendowanych do realizacji. Dwa projekty nie zostały zrealizowane. Poniżej przedstawiamy zestawienia, ilustrujące dane finansowe dotyczące całości Funduszu Małych Projektów edycji PL 9917.

<b>Ogółem złożono projekty:</b>	<b>Koszt całkowity</b>	<b>Phare</b>	<b>udział własny</b>
runda wstępna (projekty własne)	53010	43644	9366
1 runda	1185894,69	569303,9	611149,84
2 runda	258 987,82	145 850,47	111 735,35
3 runda	69386,53	52388,04	16998,49
<b>RAZEM</b>	<b>1.567.279,04</b>	<b>811.186,41</b>	<b>749.249,68</b>

Średnia wartość złożonego projektu wynosiła ogółem 15.365,48 EUR, wnioskowane dofinansowanie średnio dla jednego projektu wyniosło 7.952,81 EUR (51,76%), zaś udział własny 7345,59 EUR (47,81%).

Po ocenie formalnej odpadło 15 projektów o wartości

Projekty odrzucone	Koszt całkowity	Phare	udział własny
1 runda	157.215,12	81.486,42	71.026,7
2 runda	47.887,34	28.506,14	17.979,2
<b>RAZEM</b>	<b>205.102,46</b>	<b>109.992,56</b>	<b>89.005,9</b>

Projekty odrzucone z powodów formalnych stanowiły 14,71% wszystkich złożonych. Wartość 87 projektów dopuszczonych do oceny merytorycznej przedstawia się następująco:

Projekty ocenione	Koszt całkowity	Phare	udział własny
runda wstępna (2)	53.010,00	43.644,00	9.366,00
1 runda (74)	1.028.679,57	487.817,48	540.123,14
2 runda (15)	211.100,48	117.344,33	93.756,15
3 runda (7)	69.386,53	52.388,04	16.998,49
<b>RAZEM</b>	<b>1.362.176,58</b>	<b>701.193,85</b>	<b>660.243,78</b>

Średnia wartość jednego ocenionego projektu dla całej transzy wyniosła:

	Średnia wartość projektu w	
	EUR	%
Wartość ogółem	15657,20	100
Dofinansowanie Phare	8059,70	51,48
Udział własny	7589,01	48,47%

Różnica w 0,05 % powstała z powodu, iż jeden projekt w kwocie ogólnej uwzględniał udział partnera zagranicznego. Beneficjent, po odliczeniu tego udziału miał zapewniony minimalny 25% wkład własny (powyżej 30% progu).

Jak już wcześniej wskazano, rekomendowano do wsparcia finansowego 49 projektów, projektów czego 2 nie zostały w ogóle zrealizowane. Stanowi to 4,08 % zakwalifikowanych wniosków. Poniższa tabela ilustruje kwoty planowane oraz realizację dla całości programu.

<b>Projekty zakwalifikowane do realizacji</b>	<b>Koszt całkowity</b>	<b>Phare</b>	<b>udział własny</b>
wstępna runda	53010	43644	9366
1 runda	397 616,58	204 985,08	192 631,50
2 runda	100492,95	43167,06	57325,89
3 runda	53423,71	39872,37	13551,34
<b>RAZEM</b>	<b>604.543,24</b>	<b>331.668,51</b>	<b>272. 874,73</b>

Dla całej edycji realizacja projektów przedstawia się następująco:

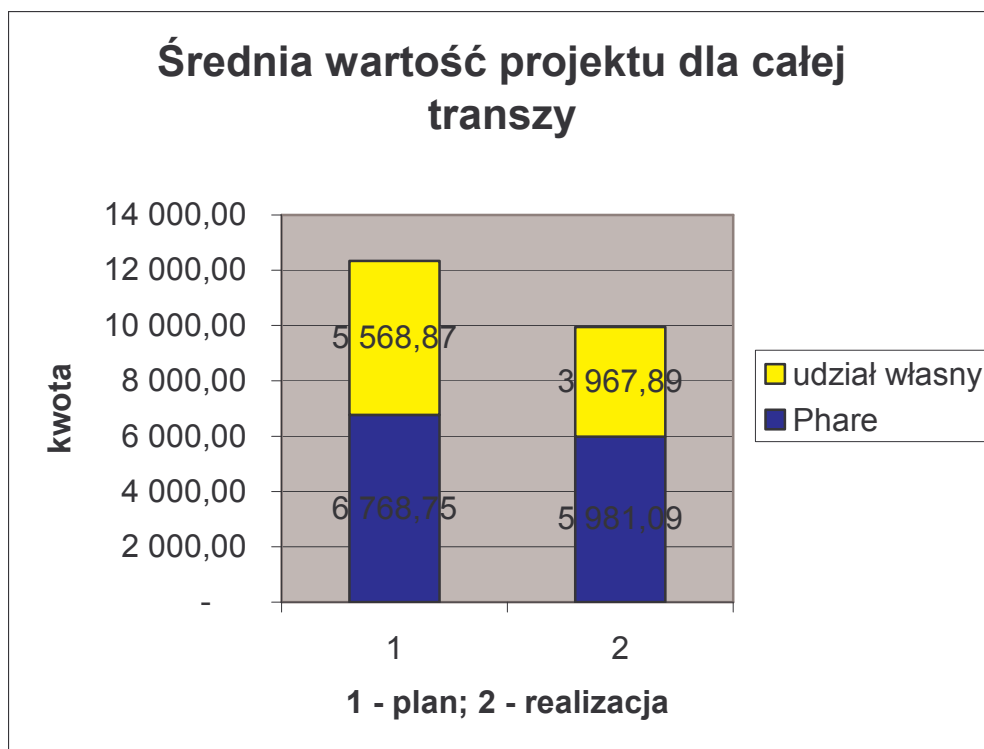
<b>Wykonanie</b>	<b>Koszt całkowity</b>	<b>Phare</b>	<b>udział własny</b>
runda wstępna	45614,08	36847,86	8766,22
1 runda	302902,29	171294,56	131607,73
2 runda	70453,09	36985,21	33467,88
3 runda	48632,62	35983,67	12648,95
<b>RAZEM</b>	<b>467.602,08</b>	<b>281.111,30</b>	<b>186.490,78</b>

W procentach średnie wykonanie planu budżetowego dla całej transzy (kwota wydatkowana w stosunku planowanej) przedstawia się następująco:

Kwota ogółem – 77,35%;

Dofinansowanie Phare – 84,76%;

Udział własny – 68,34 %



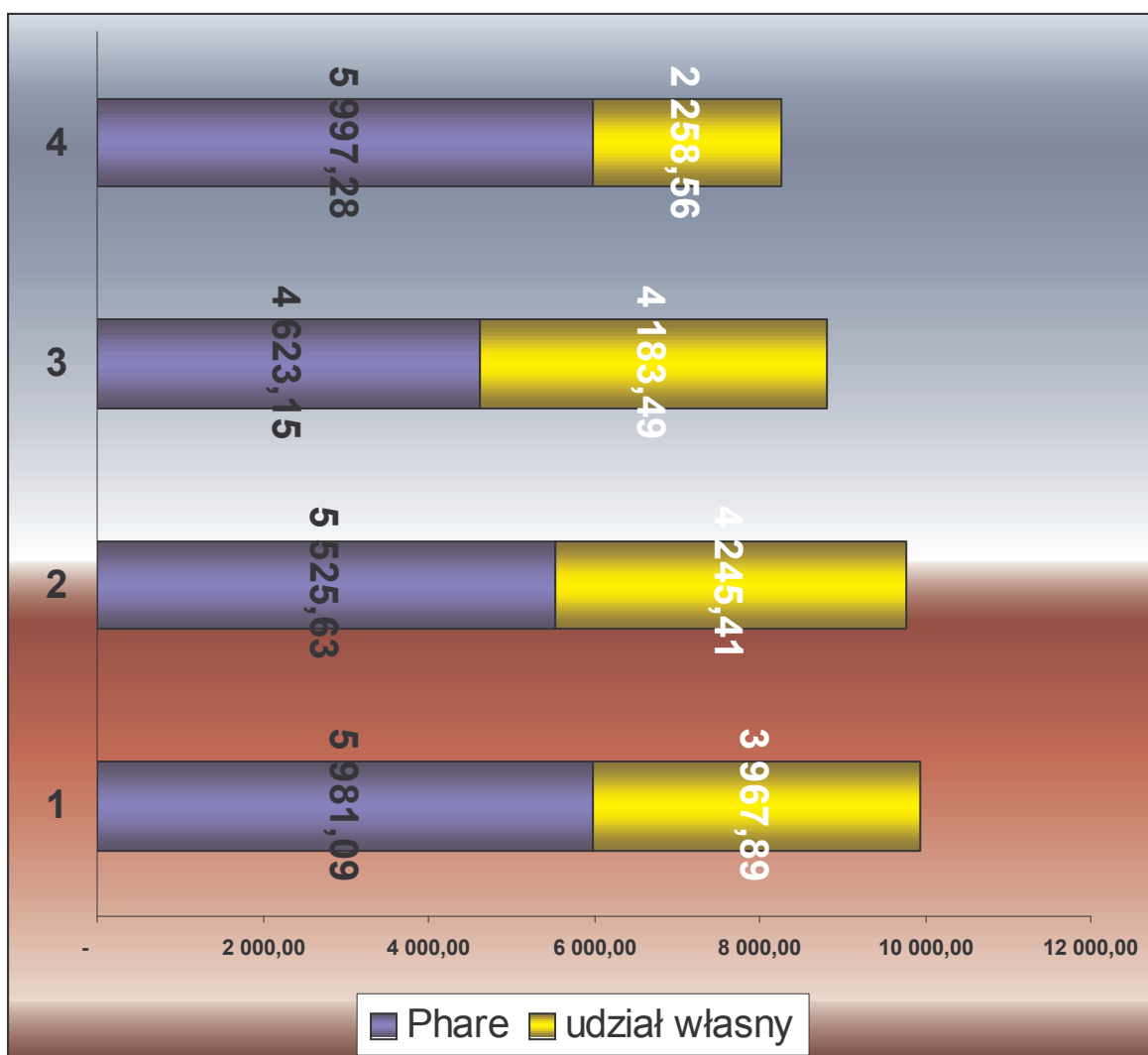
Średnia wartość jednego projektu rekomendowanego do realizacji (plan) wynosi:

	Średnia wartość projektu w EUR	%
Wartość ogółem	12.337,62	100
Dofinansowanie Phare	6768,75	54,86
Udział własny	5568,87	45,14

Zrealizowano i rozliczono:

	Średnia wartość jednego zrealizowanego projektu	%
Wartość ogółem	9948,98 EUR	100
Dofinansowanie Phare	5981,09 EUR	60,12
Udział własny	3967,89 EUR	39,88

Ostatecznie po zakończeniu 3 rundy pozostała rezerwa w wysokości 3888,7 EUR co stanowi 1,36%, wydatkowano zaś kwotę 281.111,30 EUR co stanowi 98,64% dostępnej kwoty (285 000,00 EUR.) Koszty zarządzania programem , zgodnie z postanowieniami memorandum Finansowego wyniosły 5% wartości alokacji, tj. 15 000 EUR.



Powyższy wykres zawiera zestawienie średniego kosztu jednego projektu dla 1- całej transzy ; 2 – rundy pierwszej; 3- rundy drugiej; 4 – rundy trzeciej

## V. Udział finansowy partnerów zagranicznych

W Wytycznych do programu PL 9917 nie było wskazania dotyczącego obligatoryjnego udziału finansowego partnera zagranicznego. Wobec tego wnioskodawcy rozliczając projekty nie wykazywali szczegółowej kwoty, jaka została wydatkowana w ramach realizacji projektu ze strony partnera zagranicznego. Euroregion jest w posiadaniu tylko szacunkowych danych, często opierających się na znajomości cen i kosztów np. podróży z danego regionu do Polski. W rozliczeniach

nie żądano również dokumentów potwierdzających wydatki partnera, jeśli wcześniej taki wkład był deklarowany.

Ogółem na 102 złożone projekty w 49 deklarowano finansowy udział partnera zagranicznego. Najczęściej były to koszty podróży do Polski i z powrotem. W ramach kilku projektów partner zagraniczny wziął na siebie finansowanie części kosztów pobytu polskich grup na swoim terenie. Ogółem zadeklarowano kwotę 147.092,07 EUR.

Podczas rozliczania projektów niektórzy Beneficjanci w merytorycznym sprawozdaniu określali kwoty wydatkowane przez partnera zagranicznego ramach realizacji projektu, pomimo, iż w planach budżetowych takie wydatki nie zostały określone. W niniejszym raporcie uwzględniamy te kwoty również (nawet, jeśli zostały określone szacunkowo). W większości realizowanych projektów partnerzy z własnych środków finansowali podróż do Polski i z powrotem. Wynika to z przedłożonych rozliczeń, gdyż tylko w kilku przypadkach (ok. 8 projektów) przedłożono rachunki i faktury potwierdzające pokrycie kosztów podróży zagranicznych uczestników projektu. Na 47 zrealizowanych projektów 36 wnioskodawców ujawniło finansowy udział partnera zagranicznego (bądź w formie podanej kwoty, bądź szacunkowo, określając rodzaj wydatków). Dało to kwotę 100.345,2 EUR. W stosunku do całkowitej kwoty (total) wszystkich zrealizowanych projektów stanowi to 18 % całości kosztów.